

# ملخص ( ملف مُساند )

## الاقتصاد (قصد 312)

( الوحدة الثالثة )



إعداد : أ.دلال الشماع

ارفاق : موقع القسم التجاري

[www.commbh.com](http://www.commbh.com)

## الوحدة الثالثة – 1-3 : الحسابات القومية

### \* أقسام المحاسبة :

1- المحاسبة الخاصة	2- المحاسبة القومية
تكون الوحدة المحاسبة لمشروع اقتصادي واحد وتهتم بقياس وتحليل وعرض الجوانب الاقتصادية لهذا المشروع	تكون الوحدة المحاسبة لمجتمع أو دولة لكافة الأفراد والشركات بمختلف أنواع الأنشطة ومهما كانت عائدة ملكيتها للدولة أو للأفراد
	وتشمل :
	ميزانية عمومية قومية – حسابات الدخل القومي – جداول المدخلات والمخرجات – قوائم التدفقات المالية – ميزان المدفوعات

### \* مفاهيم اقتصادية :

الناتج القومي	مجموع السلع والخدمات النهائية التي يقوم بإنتاجها أفراد المجتمع سواء في داخل الدولة أو خارجها خلال فترة زمنية عادة ما تكون سنة
المنتج النهائي	سلعة أو خدمة يتم إنتاجها باستخدام عناصر إنتاج وطنية ولا تستخدم مرة أخرى في إنتاج سلع أخرى خلال فترة قياس الناتج القومي
القيمة المضافة	الفرق بين قيمة السلع المنتجة وقيمة المواد التي استعملت في إنتاجها
الدخل القومي	مجموع دخول أفراد المجتمع سواء تحققت هذه الدخول داخل الدولة أو خارجها خلال فترة زمنية عادة ما تكون سنة

### \* يلاحظ في تعريف الناتج القومي بأن :

أفراد المجتمع	المواطنين اعتباريين أو معنويين الذين يحملون جنسية الدولة سواء مقيمين داخل الدولة أو خارجها
الناتج القومي الإجمالي	هو قيمة نقدية . <b>علل</b> : لصعوبة جمع العديد من السلع والخدمات غير المتجانسة.
الناتج القومي الإجمالي	يستخدم القيمة السوقية للسلع المنتجة . فتوجد صعوبة حساب بعض السلع والخدمات التي أنتجت ولم تمر عبر مرحلة السوق
يضاف للناتج القومي	الناتج المتولد خارج حدود الدولة، ويستحق لمواطنيها، ولا يحسب دخول الأفراد الأجانب المقيمين في المجتمع
حساب الناتج القومي	تستبعد حساب السلع الوسيطة، ويتم احتساب السلع النهائية فقط . <b>علل</b> : تجنباً للازدواج في حساب الناتج القومي . مثل : مواد الخام : القمح – المنتجات الوسيطة الدقيق – المنتجات النهائية الخبز <b>( يحسب الناتج القومي للخبز فقط )</b>

**\* علل : الناتج القومي من المؤشرات المهمة في الاقتصاد الوطني :**

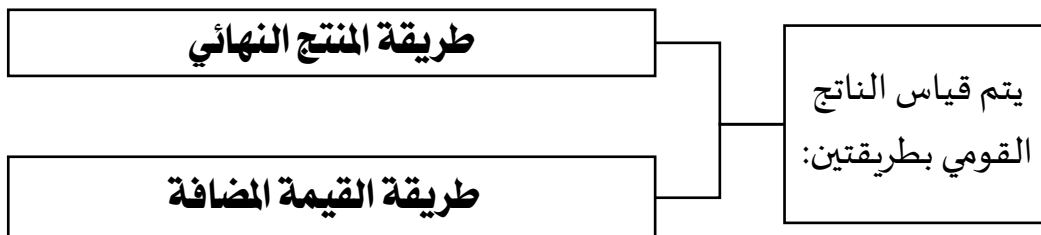
لأنه مقياس لأداء الاقتصاد وتطوره و يستخدم لوضع الخطط و السياسات الاقتصادية و أحد المقاييس الدولية للتقدم الاقتصادي.

**\* مقارنة بين إجمالي الناتج المحلي والناتج القومي الإجمالي من حيث :**

أوجه المقارنة	الناتج المحلي الإجمالي	الناتج القومي الإجمالي
المفهوم	إجمالي الإنتاج والمخرجات التي تحدث داخل الدولة، بصرف النظر عن جنسية من ينتجه	مجموع ما ينتجه المواطنون في الداخل وخارج الدولة
الأساس	الموقع / الدولة	المواطنون
يشمل	جميع الأنشطة الاقتصادية داخل الدولة من قبل المواطنين والأجانب	الإنتاج والخدمات من قبل مواطني الدولة سواء في داخل الدولة أو خارجها.
صادرات	زيادة الصادرات تؤدي إلى زيادة الناتج المحلي الإجمالي	زيادة الصادرات تؤدي إلى زيادة الناتج القومي الإجمالي (يعتمد على جنسية الشركة)
دواعي التطبيق	لقياس حجم الاقتصاد المحلي	يعكس القوة الاقتصادية الشاملة للبلاد

**\* أمثلة على الناتج المحلي الإجمالي والناتج القومي الإجمالي :**

يدخل في الناتج القومي البحريني والناتج المحلي البحريني	1- إنتاج مصنع البحرين للألمنيوم ( ألبا )
تدخل في الناتج القومي البحريني والناتج المحلي السعودي	2- أستاذ جامعي بحريني يعمل في جامعة بمملكة العربية السعودية
تدخل في الناتج القومي الصيني والناتج المحلي البحريني	3- مهندس صيني يعمل في مملكة البحرين



**\* حساب الناتج القومي باستخدام طريقة القيمة المضافة :**

القيمة المضافة لقطاع ما = قيمة إنتاج هذا القطاع – مستلزمات الإنتاج

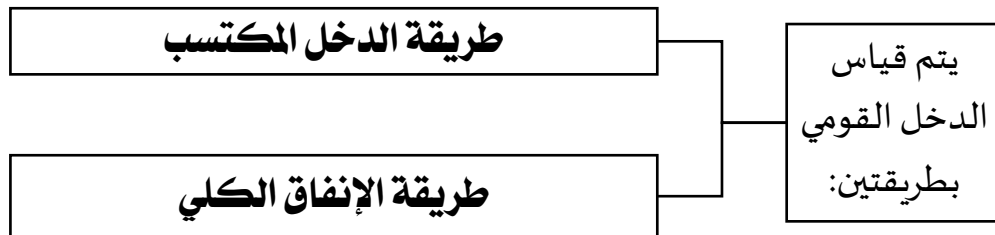
الناتج القومي = مجموع القيم المضافة لجميع قطاعات الاقتصاد القومي

**\* بيان ما انتجه مجتمع س خلال عام 2022م ، احسب الناتج القومي باستخدام طريقتي المنتج النهائي وطريقة القيمة المضافة :**

القيمة المضافة	المخرجات	المدخلات	مراحل الإنتاج
<u>50</u>	50	<u>صفر</u>	1- زراعة القمح .
25	<u>75</u>	50	2- تحويل القمح إلى دقيق .
<u>35</u>	110	<u>75</u>	3- تحويل الدقيق إلى خبز
<u>110</u>	المجموع		

**\* علل : تحتل حسابات الدخل القومي أهمية كبيرة بالنسبة لجميع الدول سواء الدول المتقدمة أو النامية ؟**

لأن يعتبر مؤشر اقتصادي يعكس طبيعة النشاط الاقتصادي وأداة تساعد في تقييم كفاءة الأداء الاقتصادي، ووسيلة تساعد في بناء وصياغة النماذج الاقتصادية واختبارها وتساعد الدولة في وضع سياساتها الاقتصادية ومعالجة بعض الظواهر الاقتصادية .



**\* حساب الدخل القومي :****1. طريقة الدخول المكتسب :**

الدخل القومي = الأجور (عائد العمل) + الربح (عائد الأرض) + الفائدة (عائد رأس المال) + الأرباح (عائد التنظيم)

**2. طريقة الإنفاق الكلي :**

الدخل القومي = الإنفاق الاستهلاكي + الإنفاق الاستثماري + الإنفاق الحكومي + صافي المعاملات الخارجية

**\* مكونات الإنفاق الكلي في قياس الدخل القومي :**

1- الإنفاق الاستهلاكي	2- الإنفاق الاستثماري	3- الإنفاق الحكومي	4- صافي المعاملات الخارجية (الصادرات - الواردات)
إنفاق القطاع العائلي على السلع المعمرة كالسيارات و السلع الغير معمرة كالغذاء ، والخدمات كالتعليم .	إنفاق القطاع الخاص على السلع الرأسمالية وهي المعدات والأجهزة وهي من صنع الإنسان ولإنتاج سلع أخرى.	ما تنفقه الوزارات الحكومية المختلفة مقابل السلع والخدمات التي يقدمها للقطاع الخاص وما تنفقه الجهات الحكومية في صورة أجور ومرتبات لموظفيها	تعاملات الدولة التجارية مع الدول الأخرى في : الصادرات : إنفاق الأجانب على السلع والخدمات المحلية والمصدرة للخارج . - واردات : الإنفاق المحلي على السلع والخدمات الأجنبية والمستوردة من الخارج

**\* علل : الإنفاق الاستثماري يمثل أهمية كبيرة ؟**

لأن يضيف إلى رصيد الدولة من الوحدات الإنتاجية المختلفة مثل المصانع فضلاً عن السلع والمواد الخام .

**\* علل : لاتعد معاشات التقاعد والمساعدات الاجتماعية وإعانات العاطلين عن العمل من الإنفاق الحكومي ؟**

لأنها لا تدفع نظير نشاط انتاجي بل تدفع مقابل لأسباب اجتماعية .

في اقتصاد دولة ما كانت قيم إنتاج السلع والخدمات المنتجة ، والتي بينها حسابات الدخل خلال سنة واحدة كما هي موضحة في الجدول أدناه : أحسب قيمة الناتج القومي الإجمالي بطريقة الإنفاق

500 مليون	الإنفاق الاستهلاكي	600 مليون	الإنفاق الحكومي
300 مليون	اجمالي الواردات	420 مليون	اجمالي الاستثمارات
120 مليون	اهتلاك رأس المال	200 مليون	اجمالي الصادرات

الدخل القومي = الإنفاق الاستهلاكي + الإنفاق الاستثماري + الإنفاق الحكومي + صافي المعاملات الخارجية

الدخل القومي = 500 مليون + 420 مليون + 600 مليون + (300 - 200) = 1420 مليون دينار

\* أداء مملكة البحرين في تقارير ومؤشرات التنافسية الدولية :

1- احتلت المركز الـ 25 عالميًا ضمن تصنيف التنافسية العالمية 2023 الصادر عن المعهد الدولي للتنمية الإدارية.

2- احتلت المرتبة الأولى عالميًا في 7 من المؤشرات التي شملها التصنيف .

3- تصنيفها ضمن المراكز العشر الأولى عالميًا في 36 مؤشر .

4- تُعدُّ مملكة البحرين مركزًا هامًا للقطاع المصرفي الدولي .

5- احتلت المركز السادس عالميًا في المهارات المالية لدى الأفراد .

6- احتلت المرتبة الرابعة عالميًا من ناحية مهارات القوى العاملة .

نجحت هذه الجهود في تنويع النمو الاقتصادي في المملكة ، وخلق بيئة قادرة على التصدي للتغيرات والتحديات الإقليمية والدولية ، لترتقي بالقدرة التنافسية على المستوى العالمي .

**\* مسائل حول القيمة المضافة :**

أوجد القيمة المضافة في الجدول التالي مع إكمال النواقص في كل حالة من الحالات التالية :  
الحالة الأولى :-

القيمة المضافة	مخرجات	مدخلات	مراحل الإنتاج
<u>10</u>	10	صفر	1- زراعة القمح.
40	<u>50</u>	<u>10</u>	2- تحويله إلى طحين.
<u>30</u>	80	<u>50</u>	3- استخدامه في عمل الخبز...
<u>80</u>	المجموع		

الحالة الثانية:-

القيمة المضافة	مخرجات	مدخلات	مراحل الإنتاج
<u>15</u>	15	صفر	1- زراعة القمح.
45	<u>60</u>	<u>15</u>	2- تحويله إلى طحين.
<u>35</u>	95	<u>60</u>	3- استخدامه في عمل الخبز...
<u>95</u>	المجموع		

الحالة الثالثة:-

القيمة المضافة	مخرجات	مدخلات	مراحل الإنتاج
<u>5</u>	5	صفر	1- استخراج المادة الخام من التراب أو الصخور.
10	<u>15</u>	5	2- تحويل المعدن إلى مادة قابلة للتصنيع.
<u>25</u>	40	15	3- صناعة أشكال مختلفة المنتجات.
<u>40</u>	المجموع		

## - أوجد القيمة المضافة في الجدول التالي

القيمة المضافة	مخرجات	مدخلات	مراحل الإنتاج
<u>35</u>	35	صفر	1- إستخراج المادة الخام من التراب أو الصخور.
<u>25</u>	<u>60</u>	35	2- تحويل المعدن إلى مادة قابلة للتصنيع.
<u>35</u>	95	60	3- صناعة أشكال مختلفة المنتجات.
<u>95</u>	المجموع		

في نموذج، اقتصاد بدائي زراعي مبسط بافتراض أن قطاع النشاط الإنتاجي يتكون من ثلاثة قطاعات هي المزارع والمطاحن والمخابز وتتحدد فيه علاقات الإنتاج على النحو الآتي:

- تقوم مزرعة (ص) بإنتاج قمح قيمته الإجمالية 300 وحدة نقدية ولا تستخدم أية مستلزمات إنتاجية، وتقوم ببيع انتاجها كله للمطاحن.

- تحول المطاحن القمح الى دقيق قيمته الإجمالية 500 وحدة نقدية، وتبيعه بالكامل للمخابز.

- تحول المخابز الدقيق الى خبز قيمته الإجمالية 1000 وحدة نقدية، وتبيعه بالكامل إلى المستهلك النهائي.

احسب الناتج القومي لهذا الاقتصاد المبسط باستخدام طريقي المنتج النهائي وطريقة القيمة المضافة

القيمة المضافة	مخرجات	مدخلات	مراحل الإنتاج
<u>300</u>	<u>300</u>	<u>صفر</u>	1- انتاج القمح .
<u>200</u>	<u>500</u>	<u>300</u>	2- تحويل القمح إلى دقيق .
<u>500</u>	<u>1000</u>	<u>500</u>	3- تحويل الدقيق إلى خبز.
<u>1000</u>	المجموع		



- في نموذج، اقتصاد بدائي زراعي مبسط بافتراض أن قطاع النشاط الإنتاجي يتكون من ثلاثة قطاعات هي المزارع، مصنع الغزل والنسيج وتتحدد فيه علاقات الإنتاج على النحو الآتي:

- تقوم مزرعة (ع) بإنتاج القطن قيمته الإجمالية 50 دينار بحريني ولا تستخدم أية مستلزمات انتاجية، وتقوم ببيع انتاجها كله لمصنع الغزل و النسيج .

- يحول مصنع الغزل والنسيج والقطن إلى لفة من القماش قيمته الإجمالية 100 دينار بحريني، وبيعه بالكامل لشركة الملابس .

- تقوم شركة الملابس بخياطة القماش إلى فساتين قيمتها الإجمالية 200 دينار بحريني، وتبيعه بالكامل إلى تاجر التجزئة النهائي. احسب الناتج القومي لهذا الاقتصاد المبسط باستخدام الطريقتين :

القيمة المضافة	مخرجات	مدخلات	مراحل الإنتاج
<u>50</u>	<u>50</u>	<u>صفر</u>	1- إنتاج القطن .
<u>50</u>	<u>100</u>	<u>50</u>	2- تحويله إلى قماش .
<u>100</u>	<u>200</u>	<u>100</u>	3- تحويله إلى فساتين .
<u>200</u>	المجموع		

### \* مسائل حول قيمة الناتج القومي بطريقة الإنفاق :

في اقتصاد دولة ما كانت قيم إنتاج السلع والخدمات المنتجة، والتي بينها حسابات الدخل خلال سنة واحدة كما هي موضحة في الجدول أدناه: احسب قيمة الناتج القومي الإجمالي بطريقة الإنفاق

600 مليون	الانفاق الاستهلاكي	750 مليون	الانفاق الحكومي
500 مليون	اجمالي الواردات	530 مليون	اجمالي الاستثمارات
240 مليون	اهتلاك رأس المال	400 مليون	اجمالي الصادرات

**الدخل القومي = الإنفاق الاستهلاكي + الانفاق الاستثماري + الإنفاق الحكومي + صافي المعاملات الخارجية**

**الدخل القومي = 600 مليون + 530 مليون + 750 مليون + ( 500 – 400 ) = 1780 مليون دينار**

بفرض تو افر البيانات الآتية عن اقتصاد دولة ما (بالمليون ديناربحريني) :

180 مليون	الانفاق الاستهلاكي	84 مليون	الانفاق الحكومي
12 مليون	اجمالي الواردات	46 مليون	اجمالي الاستثمارات
52 مليون	اهتلاك رأس المال	9 مليون	اجمالي الصادرات
13 مليون	أرباح موزعة	23 مليون	معاشات التقاعد

- من خلال البيانات السابقة ، ما الطريقة المناسبة لحساب الناتج القومي ؟

**طريقة الإنفاق الكلي**

- احسب الناتج القومي ؟

**الدخل القومي = الإنفاق الاستهلاكي + الانفاق الاستثماري + الإنفاق الحكومي + صافي المعاملات الخارجية**

**الدخل القومي = 180 مليون + 46 مليون + 84 مليون + ( 12 - 9 ) = 307 مليون دينار**

**سؤال الأول : ضع علامة (√) أو علامة (×) أمام العبارات الآتية مع تصحيح العبارة الخاطئة :**

- 1- (√) السلعة الوسيطة هي التي يتم انتاجها من قبل منشأة معينة وتشتريها منشأة أخرى لاستخدامها كأحد المدخلات لإنتاج سلعة معينة.
- 2- (√) يقصد بالاحتساب المزدوج تضخيم قيمة الناتج القومي نتيجة لاحتساب قيم السلع الوسيطة لأكثر من مرة.
- 3- (×) تحتسب المدفوعات التحويلية في تقدير قيمة الدخل القومي. " لا تحتسب "
- 4- (√) إنتاج مصنع البحرين للألمنيوم (ألبا) يدخل في الناتج القومي البحريني و الناتج المحلي البحريني .
- 5- (×) الناتج القومي الإجمالي هو نفسه الناتج المحلي الإجمالي. "مختلف عن"
- 6- (√) في طريقة قياس الناتج القومي بطريقة المنتج النهائي ، يتم استبعاد قيمة المواد الخام .
- 7- (×) يحسب الناتج القومي بطريقة الدخل المكتسب . "الدخل القومي"
- 8- (×) الناتج القومي الإجمالي عبارة عن قيمة نقدية لسهولة جمع العديد من السلع والخدمات غير المتجانسة .  
"لصعوبة"
- 9- (×) الدخل القومي هو الدخل الذي يتم الحصول عليه باستخدام عناصر الإنتاج الوطنية ، أي عناصر الإنتاج المملوكة لأفراد المجتمع. " مجموع دخول أفراد المجتمع سواء تحققت هذه الدخول داخل الدولة أو خارجها خلال فترة زمنية عادة ما تكون سنة "

## سؤال الثاني : ضع دائرة حول الإجابة الصحيحة :

1- ما تنفقه الوزارات الحكومية المختلفة مقابل السلع والخدمات التي يقدمها القطاع الخاص هو:

أ. الانفاق الاستهلاكي	ج. الانفاق الاستثماري
ب. الانفاق الحكومي	د. صافي المعاملات الخارجية

2- الناتج القومي لابد وأن يتم تقديره خلال فترة زمنية معينة عادة ما تكون :

أ. سنة	ج. ثلاث سنوات
ب. سنتين	د. أربع سنوات

## الوحدة الثالثة – 2-3 : التنمية الاقتصادية

### \* مفاهيم :

عملية انتقال المجتمع من الوضع الحالي إلى وضع أفضل من خلال التغيير الجذري الشامل بأشكاله المختلفة ، (الاجتماعية – والاقتصادية – والثقافية – والإدارية – والخ )	التنمية
الزيادة في الناتج القومي الإجمالي الحقيقي أو الناتج المحلي الإجمالي عبر الزمن	النمو الاقتصادي
عملية تغيير تهدف إلى تطوير وتنظيم النشاط الاقتصادي من خلال رفع الكفاءة الإنتاجية، وتحسين مستوى المعيشة لمختلف أفراد وفئات المجتمع، وإشباع حاجاتهم المادية	التنمية الاقتصادية
عملية توسيع القدرات التعليمية والخبرات للشعوب بأن يصل الإنسان بجهد إلى مستوى مرتفع من الإنتاج والدخل، وبحياة طويلة وصحية بجانب تنمية القدرات الإنسانية من خلال توفير فرص ملائمة للتعليم وزيادة الخبرات	التنمية البشرية

### \* معايير التنمية ( هي التي يقاس من خلالها مدى تحقيق التنمية لأهدافها ) :

1- المعايير الاجتماعية: تشمل <b>أثر عملية التنمية على حياة الفرد</b> ، مثل انخفاض معدل الوفاة، وتحسن الوضع الصحي، وتوفير الحاجات الأساسية
2- المعايير الاقتصادية: تشمل <b>المتغيرات التي تؤثر على حياة الفرد</b> ، مثل زيادة الإنتاجية، وارتفاع معدلات الدخل القومي، وارتفاع معدل الدخل الفردي، ومن أهم المعايير في قياس التنمية.

رؤية مملكة البحرين 2030 لتحقيق التنمية تحقيقاً فاعلاً ودائماً



### \* علل : يستخدم مصطلح النمو الاقتصادي كمرادف لمصطلح التنمية الاقتصادية :

لأن المفهوم العام لكل منهما يتمثل في حدوث زيادة مستمرة وسريعة في الدخل القومي الحقيقي عبر الزمن بما يسمح بزيادة متوسط نصيب الفرد منه في فترة زمنية معينة غالباً سنة .

### \* علل : أهداف التنمية الاقتصادية تختلف من بلد إلى آخر ومن فترة لأخرى للبلد الواحد :

لاختلاف الظروف الاقتصادية والاجتماعية والسياسية بين الدول المختلفة .

## مقارنة بين النمو الاقتصادي والتنمية الاقتصادية :

أوجه المقارنة	النمو الاقتصادي	التنمية الاقتصادية
المفهوم	مفهوم النمو محدود "ضيق".	مفهوم التنمية أكثر اتساعاً.
الفترة	يسبق التنمية وهو ظاهرة تحدث على المدى القصير.	تحدث على المدى الطويل، ولا يمكن الحكم عليها إلا بعد مضي فترة زمنية طويلة نسبياً
النطاق	يتمثل في حدوث زيادة في ثروة المجتمع فقط.	يجب أن يصاحب هذه الزيادة عدالة في التوزيع، وارتفاع في مستوى المعيشة.
التطبيق	يتمثل في حدوث تغيرات كمية في بعض الجوانب الاقتصادية.	تتضمن إحداث تغيرات كمية ونوعية في الجوانب الاقتصادية كافة.
عدد مرات الحدوث	في فترة زمنية معينة.	عملية مستمرة.
تدخل الدولة	فعل تلقائي يحدث من غير تدخل الإنسان. (دون تدخل الدولة)	فعل مقصود لإحداث التغيير الاقتصادي والاجتماعي والثقافي. فتعتمد على تدخل الدولة في حشد الإمكانيات والموارد.

## \* أهداف التنمية الاقتصادية:

1- زيادة الدخل القومي الحقيقي
2- رفع المستوى المعيشي لأفراد المجتمع
3- تقليل التفاوت في الدخل بين أفراد المجتمع
4- التوسع في إنتاج السلع والخدمات وتحسينها
5- إجراء تغيرات جذرية في بنية الاقتصاد القومي

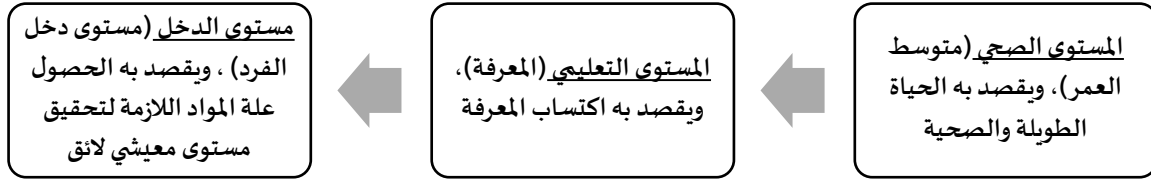
\* تبنى برنامج الأمم المتحدة الإنمائي منهج التنمية البشرية من خلال تقارير أصدورها في عام

1990م

## \* مجالات التنمية البشرية :

الصحية، والتعليمية، والإدارية، والسكنية، والاجتماعية، والنفسية، والسياسية، وتقنية المعلومات وغيرها

## \* قياس التنمية البشرية (تركز الأمم المتحدة في تقاريرها السنوية) على 3 عناصر أساسية:



## \* التنمية البشرية في مملكة البحرين:

حددت مملكة البحرين مرتكزات لبناء الإنسان وطورت ونشرت الخدمات الأساسية لرعايته صحياً وتعليمياً، ونفذت إنجازات واسعة من الضمانات والخدمات والبرامج في شتى مجالات التنمية البشرية، ومن هذه الخدمات:

3- الإسكان	2- التعليم	1- الصحة
توفير المسكن الصحي الملائم لكل أسرة بحرينية لا تملك أو لا تستطيع أن تنشئ مثل هذا المسكن	اهتمت بالقطاع التعليمي، <b>علل</b> : لأنه يشكل دعامة أساسية في تنمية مواردها البشرية. وبعد عام 1971م، طوّرت المؤسسات والخدمات التعليمية على اختلافها، ورعت مستلزمات تطوير المناهج الدراسية، وإعداد كوادر وطنية قادرة على إنجاز الأهداف الموضوعية لعملية التنمية الاقتصادية الشاملة.	أولت العناية بالخدمات الصحية، واهتمت بتحسين الوضع الصحي لأبنائها. فطوّرت المؤسسات القائمة، واستحدثت مؤسسات أخرى، وتؤمن مختلف خدمات الرعاية الصحية المجانية لجميع سكان البلاد

## \* التنمية الاقتصادية في مملكة البحرين:

- يمتاز اقتصاد مملكة البحرين بأكثر الاقتصادات تنوعاً في المنطقة .
- التنوع الاقتصادي والشراكة المستمرة بين القطاعين العام والخاص لتنمية القطاعات الاقتصادية غير النفطية.
- خلق بيئة جاذبة للاستثمارات الأجنبية وسهولة ممارسة أنشطة الأعمال.

## \* القطاعات الاقتصادية المستهدفة في مجلس التنمية الاقتصادية:

- قطاعات الخدمات المالية. - الصناعة التحويلية. - تكنولوجيا المعلومات والاتصالات.
- الخدمات اللوجستية. - خدمات النقل والسياحة.

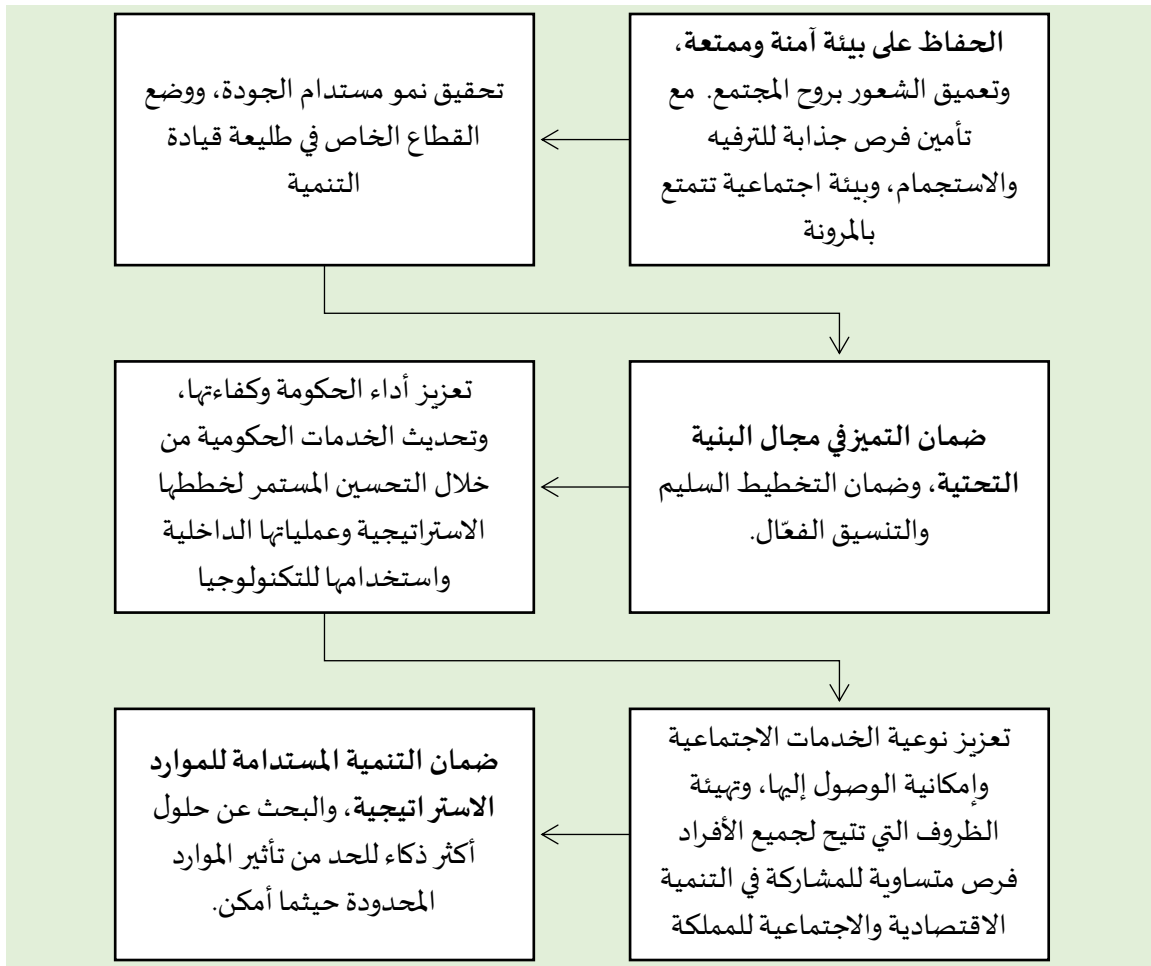
**\* مجلس التنمية الاقتصادية:**

هيئة عامة أُسست عام 2000م، بالتعاون مع الحكومة ومجموعة من الشركاء، على تنفيذ عدد من المبادرات الرئيسة التي رفعت مستوى أداء الاقتصاد الوطني، يركز المجلس على: رفع القدرة التنافسية الاقتصادية وزيادة الإنتاجية وخلق قوة عاملة ماهرة في المملكة.

يرأس المجلس: صاحب السمو الملكي الأمير سلمان بن حمد آل خليفة ولي العهد ورئيس مجلس الوزراء ،

يقوم مجلس الإدارة: المساعدة في خلق اقتصاد مستدام ومؤثر

وأطلق رؤية البحرين الاقتصادية 2030م في أكتوبر 2008م.

**\* أولويات استراتيجية التنمية الوطنية :**

## سؤال الأول : ضع علامة (√) أو علامة (×) أمام العبارات الآتية مع تصحيح العبارة الخاطئة :

1- (×) يقصد بالنمو الاقتصادي الزيادة في الناتج المحلي الإجمالي الأسّي. (القومي الإجمالي الحقيقي)

2- (√) النمو الاقتصادي يسبق التنمية وهو ظاهرة تحدث على المدى القصير .

## سؤال الثالث : ضع دائرة حول رمز الإجابة الصحيحة

1- تتعدد مقومات التنمية الاقتصادية، ولكن يعد أهمها على الإطلاق:

أ. الموارد الطبيعية	ج. <u>العنصر البشري</u>
ب. التطور التكنولوجي	د. رأس المال

2- عملية تغيير تهدف إلى تطوير وتنظيم النشاط الاقتصادي من خلال رفع الكفاية الإنتاجية، وتحسين مستوى المعيشة لمختلف أفراد وفئات المجتمع، وإشباع حاجاتهم المادية تعرف بـ:

أ. التنمية الصناعية	ج. التنمية البشرية
ب. التنمية الزراعية	د. <u>التنمية الاقتصادية</u>